

매력 이미지 연출 전략II

1. 자신의 체형을 이해하기 (몸의 길이/몸의 넓이/몸의 측면 비율 알기)
2. 자신의 본연의 이미지와 일치하는 스타일 찾기.
3. T.P.O에 맞게 연출하기.

안녕하세요. 린앤코연구소 대표 송현주입니다.

이번 차시는 인기있는 교사가 되기 위한 이미지 연출 지도전략
2번째 시간입니다.

교사님 여러분들, 나에게 딱 맞는 옷을 어떻게 입어야 할지 고민이 많으시죠?

키가 작으신 분은 작으신대로, 키가 크신 분대로

너무 마르신 분은 마르신대로, 살집이 있으신 분은 살집이 있으신 분
대로 의상 때문에 고민이 많으실텐데요.

그래서 이번 차시에서는 먼저 여러분의 체형이 어떤 지 이해하고,
그 체형에 따라 어떤 스타일의 옷을 입어야 하는지,

마지막으로 상황별로 어떤 스타일의 옷을 입어야 하는지 살펴보겠습니다.

- **복장 이미지 연출**에 대해 알아보겠습니다

옷차림을 통해 여러분 자신을 **매력적으로 연출**할 수 있는 제안을 드리는 시간입니다.

여러분은 누군가 앞에서 말을 할 때 **어느 부분을 중점적으로** 보게 되나요?

말의 내용인가요?

말하는 **사람의 모습**인가요?

각기 다른 부분을 볼 수도 있겠지만...

어떤 말을 하느냐 보다 **어떤 모습으로** 말을 하느냐가 말의 신뢰감 형성에 더 중요한 역할을 할 것입니다.

그렇다면고가의 좋은옷을 입는다고 괜찮아 보일까요?

오늘 **복장연출법 3가지**만 기억하시면 **매력적으로** 이미지연출하실 수 있습니다.

연출전략 첫번째는 자신의 체형을 이해하는 것입니다

누구나 신체의 단점을 갖고 있기 마련입니다.

그러나 옷을 입을 때

어떻게 입느냐에 따라서 신체의 단점을 **커버할 수도**

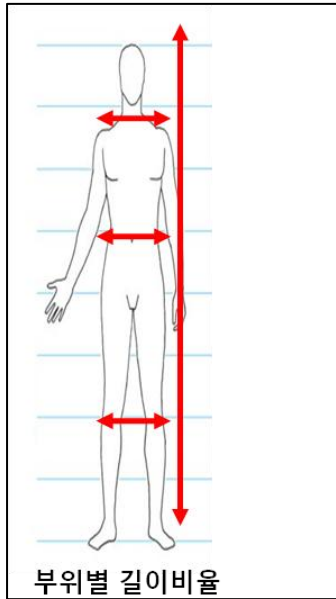
더 드러낼 수도 있는데, 신체의 부위별 장단점과 간단한 팁만 안다면 누구나 원하는 길고 날씬한 체형으로 보일 수 있습니다.

기대되지요?

그래서 먼저 자신의 **신체 길이 비율**을 이해하는 것이 중요 합니다.

1. 몸의 부위별 길이 알기

신장 길이 중 목, 허리, 무릎을 중심으로한 허벅지, 종아리 길이를 알고 있으면 자신의 체형에 맞는 옷의 길이 선택이 용이합니다.



<목의 길이>

목이 긴 분은 - 너무 깊이 파인 네크라인만 피하고 하이넥, 스카프 연출

목이 짧은 분 - 하이넥 셔츠나 터틀넥 피하시고 얼굴형을 고려하여 V넥 혹은 U자 네크라인을 선택하시면 단점을 커버할 수 있습니다.

<허리 길이>

허리가 짧은 분 -

어떤 유형의 옷이든 잘 어울리므로 어떤 옷이든 무관합니다.

허리가 긴 분 -

상의 옷을 짧게 입으시거나, 길게 입는다 하더라도 허리의 위치를 알려줄 수 있는 허리에 벨트 하거나 허리선위치가 표시 되어있는 옷 하의는 허리밴드가 한단 올라간 하이웨이스트 유형의 디자인을 선택 하시고 가슴 바로 밑에서 허리선이 시작되는 옷을 입으시면 긴 허리를 감출 수 있습니다.

허리와 엉덩이 길이가 짧은 힙본 스타일하의는 긴 허리를 더욱 강조

하므로 피해주시기 바랍니다.

<다리길이>

무릎을 중심으로 허벅지가 짧고 종아리가 긴 분 -

무릎길이의 스커트를 적용하시되 위아래 2CM길이 정도의 변화를 주시면 좋고 9부나7부 바지도 잘 어울립니다.

무릎을 중심으로 허벅지가 길고 종아리가 짧은 분-

무릎아래의 스커트 길이 보다는 무릎위로 2~3CM정도 올라간 길이의 스커트를 착용하시는 것이 종아리를 더 길어 보이게 하고, 바지는 길게 입고 힐을 신는 것이 다리를 길어 보이게 합니다.

큰 키가 단점인 분 - 원피스 보다 투피스 연출을

작은 키가 단점인 분 - 투피스 보다는 원피스를 입는 것이 길이가 연장되는 착시 효과로

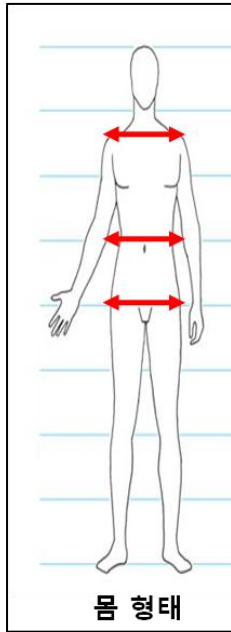
키가 더 커 보이고, 구두의 컬러는 바지 착용시 바지색 / 스커트 착용시는 스킨색으로 맞추시는 것이 작은키 단점을 보완 할 수 있습니다.

2. 몸의 정면 넓이비율

몸의 넓이는 어깨, 허리, 엉덩이의 넓이 비율에 따라 몸의 Shape 알수가 있는데, 옷을 선택하실 때는 자신의 몸의 모양과 반대되는 디자인을 선택하는 것이 체형의 단점을 커버할 수 있습니다.

예1) 직사각형의 몸을 가진 분이 직사각형 디자인의 옷을 입게 되면 허리가 없는 일직선 몸을 그대로 드러내기 때문에 단점을 그대로 드러내는 것 입니다.

이럴때는 → 모래시계 유형의 디자인 옷을 입는 것이 단점을 커버할 수 있겠지요?



이 원리는 얼굴의 모양과 반대되는 네크라인을 선택하는 것처럼 몸의 모양과 반대되는 디자인 유형을 선택하는 것과 같다고 할 수 있습니다.

예2) 사각형의 얼굴은 스퀘어 네크라인을 하면 자신의 얼굴을 그대로 반복하게 되므로 단점을 더 강조하게 되는 것이죠!

3. 몸의 측면 비율

몸의 살집 구성 유무에 따라 소재를 달리 적용

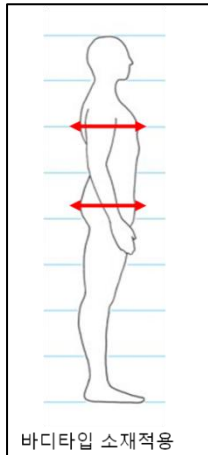
- **골격형** - 살이 없이 뼈가 드러나는형 - 형태감이 있는 힘이 있는 린넨, 마, 데님, 자가드 소재를

적용하는 것이 신체의 단점을 최소화 할 수 있습니다.

- **살집형** - 뼈가드러나지 않은 통통형 - 부드럽게 흘러내리는 얇은 새틴, 실크, 저지, 실크면 소재

몸의 측면은 몸의 볼륨감을 유무에 따라 옷 디자인 달리 적용

- 몸의 측면에서 봤을 때 볼륨감이 있는 통통한 몸이라면 -
디테일이나 외부 장식이 최소화된 옷을 선택하시고
- 몸의 측면이 볼륨감이 없는 밋밋한 몸이면 -
디테일이나, 러플 장식이 있는 옷을 적용하는 것이 좋습니다.



연출전략 2. / 자신의 본연의 이미지와 일치하는 스타일 찾기.

여러분은 자신만의 스타일이 있나요?

다른 말로 자신만의 색깔, 향기라고 스타일을 표현하기도 하죠.

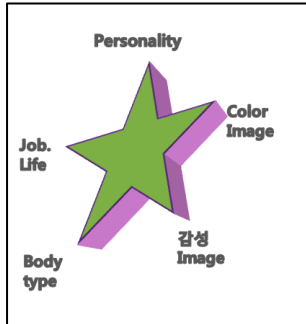
많은 분들이 나는 스타일이 없는 것 같아 라고 말씀 하시지만,
누구나 자기만의 "스타일" 을 가지고 있습니다.

늘 하고 다니는 모습이 자신의 본연의 이미지와 일치해서
자신을 더욱 돋보이게 할 수도 있고,
혹은 돋보이지 않게 할 수도 있는데,
다만 자신이 잘 모르고 있을 뿐입니다.

TV에서 유행하는 연예인 누구처럼

머리를 하고, 옷을 입어도 그 사람처럼 똑같은 분위기가 나지 않았을

텐데요.



그 이유는 자신만의 고유한 본연의 이미지와 스타일이 있고, 각자 지니고 있는 성격, 가치관, 체형, 피부색, 하는 일, 라이프 유형이 다르기 때문입니다.

따라서 자신만의 스타일을 결정하기 전에

자신의 고유 이미지를 알고 그 감성을 표현할 수 있는 패션 이미지를 적용하는 것이 중요합니다.

1. 자신을 돋보이게 하는 베스트컬러 선정
2. 바디타입

예)특히 체격과 골격이 큰 여자분 -

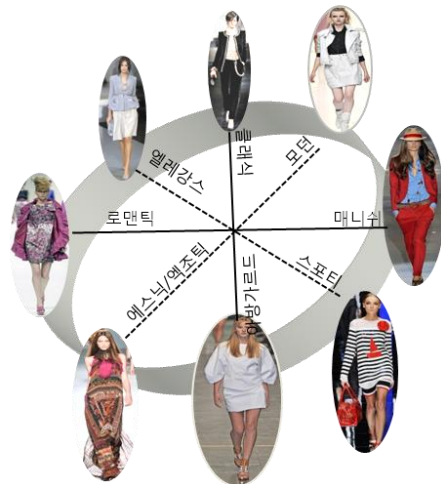
여자라는 이유로 무조건 여성성을 상징하는 여성스런 꽃무늬.

도트무늬 옷을 입었다고 가정할 때 왠지 어색하고 옷과 사람이 일치감 없는 듯하게 보이는 경우가 있다. 이런 현상은 자신 본연이 갖고 있는 감성과 이미지를 제대로 표현하지 못했기 때문이다.

자신의 갖고 있는 감성 이미지와 패션의 이미지 영역을 일치시키는것
중요



<사진 삽화요망 - 남성적인 여성이 하늘하늘한 원피스에 도트 무늬옷 착용한 사진>



<이미지 그대로 사용>

3. 자신의 성격, 성향을 분석하여 일치되는 패션 이미지 적용 중요

패션이미지는 크게 8가지의 감성 이미지로 나누어지는데

첫 번째는 클래식이미지입니다.

클래식이미지는 유행을 타지 않는 보편적인 스타일로,

보수적이고, 신뢰감가는 이미지를 줄 수 있습니다.

두번째는 클래식의 반대편에 있는 아방가르드 이미지입니다.

인체의 곡선을 오버한 디자인 유형으로, 미래지향적인 느낌을 줄 수 있습니다.

세번째는 로맨틱 이미지입니다.

로맨틱 이미지는 여성스러움과 귀여움을 나타낼 수 있는 이미지입니다.

네 번째는 매니쉬 이미지입니다.

매니쉬 이미지는 남성의 강한 이미지를 여성복에 적용한 스타일입니다.

다섯 번째는 엘레강스 이미지입니다.

엘레강스 이미지는 차분하고, 정적인, 우아한 이미지를 주는 스타일입니다.

여섯번째는 스포티 이미지입니다.

스포츠 이미지는 활동적이고 경쾌한 이미지를 주는 스타일입니다.

일곱번째는 모던 이미지입니다.

모던 이미지는 도시적인 커리어우먼의 이미지를 보여주는 스타일입니다.

마지막으로 여덟번째는 에스닉 이미지입니다.

에스닉 이미지는 에쵸틱하다는 말로도 쓰이는데 민족의 전통성을 보여주는 스타일입니다.

예)

*너무 도드라지는 것을 싫어하고, 무난한 스타일을 좋아하는 분은 - 내추럴, 클래식한 이미지의 옷을 입는 것이 좋고

* 부드러운 감성과 성향을 지닌 분은 - 엘레강스, 로맨틱한 이미지의 옷을 적용하는 것이 좋습니다.

4. 자신의 직업과 라이프 유형을 고려해서 자기만의 패션 스타일을 선정하는 것이 중요

교사로서 사회적인 이미지와 신뢰감을 형성하기에 좋은 패션 이미지 스타일을 추천한다면 유행을 타지 않고 언제나 품위 있게 보일 수 있는(클래식 & 엘레강스한 감성의 디자인 옷을 선택하시면 좋습니다)

연출전략 3. / T.P.O 에 맞게 연출하라 전시간에도 잠깐 언급했습니다만,

?

앞에서 얘기한 것은 옷의 컬러와 디자인을 선택하는 방법에 관한 것 이라고 한다면 그런 옷을 어떤 상황에서 어떻게 적용해 입어야 하는 지가 가장 중요하게 염두 해야 하는 옷차림이 법칙입니다.

천천히!!!

시간(time): 일할 때와 일하지 않을 때를 (온 타임 /오프타임) 고려

장소(place): 일하는 환경을 고려하고

상황(occasion): 나는 어떤 일을 하고 있는 사람인지를 인지하고 전략 적인 복장 연출을 해야 하는 것 입니다.



<이미지 그대로 사용>

복장연출 전



복장연출 후



이는 어떤 활동을 하는지에 따라 포멀, 비지니스, 캐주얼웨어 선택이 상황에 따라 달라지게 되는 것을 말합니다.

예) 대부분 요일만 고려해서 입는 경우가 많은데 출근하는 날이 주말이라면 요일보다 장소와 상황에 더 중점을 두어야 하겠죠?.

tpo사례1) <내용을 삽화처리 요망>

중학교2학년 남학생을 둔 선배 언니가 시험감독을 하기 위해 학교에 간 적이 있었는데 /

담임 선생님은 젊고 예쁜 20대 선생님이었다고 해요.

시험을 보던 중 한 학생들이 시험 문제에 대한 질문을 하자 선생님이 다가가서 무엇이 문제냐고 고개를 숙이며 물어보는데 학생과 앞뒤에 앉은 학생들의 눈이 휘둥그래져서 놀란 표정을 짓는 것을 이 언니(학부형)가 본 것입니다.

그 이유는 여선생님의 복장 때문인데.. 고개 숙이자 가슴이 드러나고, 바디라인을 그대로 드러나는 타이트한 스커트로 속옷라인이 그대로 드러났기 때문에 학생들의 눈을 휘둥그래지게 한 것입니다.

그 선생님의 복장은 학교 밖에서 보면 20대 멋쟁이 여성의 옷차림일 수 있지만, 사춘기이고 성에 민감하게 반응하는 중학교 남학생을 가르치는 담임선생님으로써 적절한 차림은 아닌 것 같다는 것 입니다.

상황에 맞게 옷을 입을 줄 아는 사람은 옷을 예쁘게 코디해서 입고 못 입고를 떠나서 품위 있는 사람으로 인식되며 어떤 옷을 입었느냐 보다 어떤 상황에 어떻게 입었는지가 더 중요 하다고 할 수 있습니다. 자신이 종사하는 분야에 맞는 이미지 전달할 수 있는 상황에 맞는 전략적인 옷차림 연출이 중요합니다.

(클로징)

지금까지 인기있는 교사가 되기 위한 이미지 연출 지도전략에 대해 살펴보셨는데요.

배운 내용을 정리해 보겠습니다.

1. 자신의 체형을 이해하라!

- 그 첫번째 몸의 부위별 길이를 알아야 합니다.

왜냐하면, 목의 길이, 허리의 길이, 무릎을 중심으로 한 허벅지와 종아리의 길이에 따라 상하의 옷의 길이가 달라지기 때문입니다.

- 두번째는 몸의 정면 넓이 비율을 알아야 합니다.

왜냐하면 어깨, 허리, 엉덩이의 넓이 비율에 따라 몸의 모양을 알 수 있고, 그에 맞는 옷의 디자인을 선택할 수 있기 때문입니다.

- 세번째는 몸의 측면 비율을 알아야 합니다.

왜냐하면 몸의 볼륨 여부에 따라 옷의 소재와 디자인이 달라지기 때문입니다.

2. 두번째 전략은 자신의 본연 이미지와 일치하는 패션 이미지를 찾는 것입니다.

3. 세번째 전략은 시간과 장소, 상황에 맞는 패션 연출을 하는 것입니다.

정리가 되셨나요?

외모는 선천적으로 갖고 태어나지만, 외적 이미지를 연출하는 센스는 후천적 노력 여하에 따라 개발 되어질수있습니다.

외모가 좋은데 옷을 못 입으면 촌스럽다는 소리를 들을 수 있지만, 외모가 좋지 않는데 옷을 잘 입으면 센스 있는 사람으로 인식될 수 있

고 이는 상대에게 호감을 주고

좋은 긍정의 영향을 줄 수 있습니다. 옛말에 옷이 날개라는 말처럼 어떤 옷을 어떻게 입느냐에 따라서 자신의 이미지에 날개를 달수 있지 않을까요?

좋은 이미지는 하루 아침에 만들어지는 것이 아닌 것처럼 항상 교사로써 자신을 어떻게 표현하실것인지...이 프로그램을 통해 여러분 자신의 매력적인 요소를 점검하고 더욱 돋보이게 표현하시는 선생님되시기를 희망해 봅니다.

지금까지 린앤코 이미지연구소 송현주였습니다. 감사합니다.안녕히 계세요^^